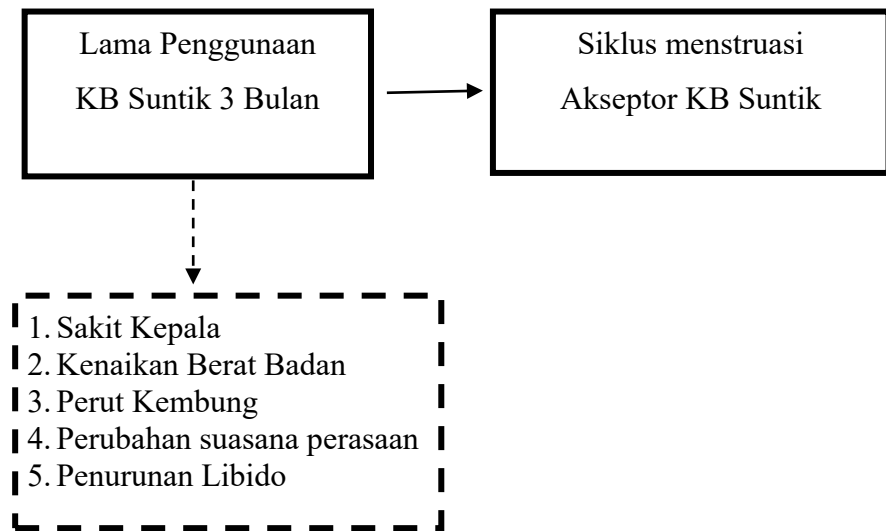


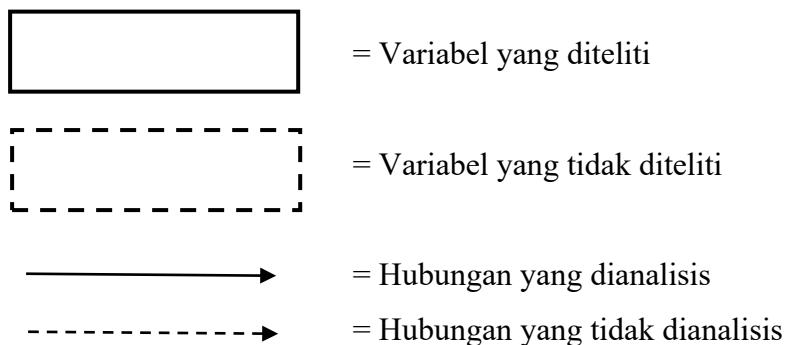
### BAB III KERANGKA KONSEP

#### A. Kerangka Konsep

Kerangka konsep yaitu kerangka hubungan antara konsep-konsep yang akan diukur atau diamati melalui penelitian yang akan dilakukan. Berisi variabel yang diteliti sesuai dengan tujuan penelitian (Anggreni, 2022)



Keterangan :



Gambar 1. Kerangka Konsep

## **B. Variabel Penelitian dan Definisi Operasional**

### **1. Variabel penelitian**

Variabel merujuk pada karakteristik atau nilai dari individu, benda atau aktivitas yang memiliki berbagai macam perbedaan yang ditentukan oleh peneliti untuk dianalisis dan kemudian diambil kesimpulan (Benny S. Pasaribu *et al.*, 2022).

#### **a. Variabel bebas (*Independent Variabel*)**

Variabel bebas adalah faktor yang berperan dalam mempengaruhi atau menyebabkan terjadinya perubahan pada variable dependen (Bagus Agan Priam, 2024). Variabel bebas pada penelitian ini yaitu lama penggunaan akseptor KB Suntik 3 Bulan.

#### **b. Variabel terikat (*Dependent Variabel*)**

Variabel terikat adalah variabel yang dipengaruhi atau variabel yang menjadi akibat karena adanya variable bebas (Bagus Agan Priam, 2024). Variabel terikat pada penelitian ini adalah gangguan siklus menstruasi.

### **2. Definisi operasional variable**

Definisi operasional merujuk pada bagian dari penelitian yang memberikan kita informasi atau arahan mengenai metode pengukuran suatu variable. Definisi operasional adalah semacam panduan yang menyediakan intruksi bagi para peneliti (Benny S. Pasaribu *et al.*, 2022).

**Tabel 1**  
**Definisi Operasional**

Variabel	Definisi	Alat Ukur	Hasil Ukur	Skala Ukur
Lama Penggunaan KB Suntik	Lama ibu menggunakan KB Suntik sebagai metode pencegahan kehamilan	Kuesioner	1. < 1 tahun 2. 1 tahun – 2.5 tahun 3. > 2,5 tahun	Ordinal
Siklus menstruasi	Siklus menstruasi adalah siklus yang berlangsung antara 21-35 hari	Lembar cek list	1. Siklus menstruasi mengalami gangguan jika menjawab Ya sebanyak 1- 10 2. Siklus menstruasi tidak mengalami gangguan jika menjawab Tidak sebanyak 10	Ordinal

### C. Hipotesis

Hipotesis adalah preposisi atau anggapan yang mungkin benar dan sering digunakan sebagai dasar pembuatan suatu keputusan/pemecahan persoalan ataupun dasar penelitian lebih lanjut. Anggapan sebagai suatu hipotesis juga merupakan data akan tetapi karena kemungkinan bisa salah apabila digunakan sebagai dasar pembuatan keputusan harus terlebih dahulu diuji dengan menggunakan data hasil observasi

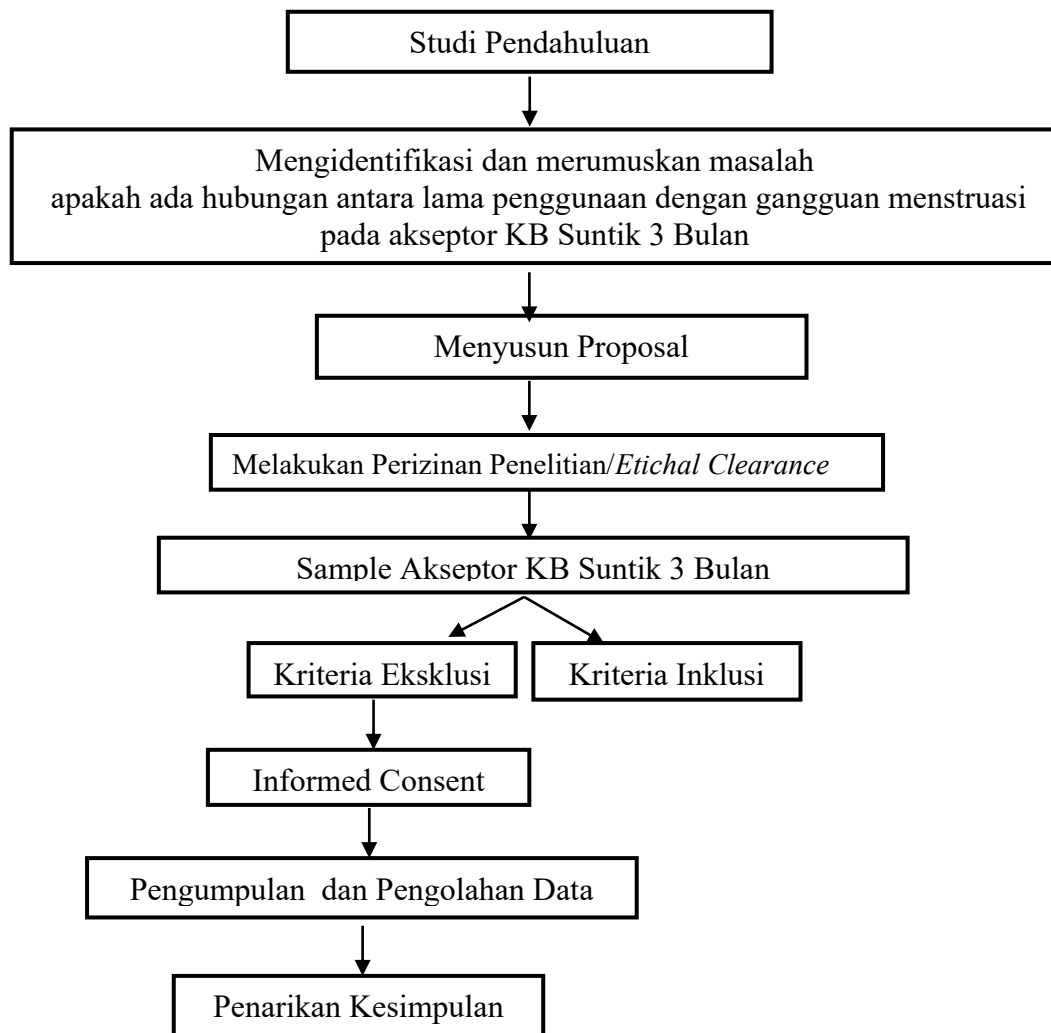
1. H01 : Tidak ada hubungan antara lama penggunaan KB Suntik dengan gangguan siklus menstruasi pada Akseptor KB Suntik 3 Bulan di Wilayah Puskesmas Kubutambahan II
2. Ha1 : Ada hubungan antara lama penggunaan KB Suntik dengan gangguan siklus menstruasi pada Akseptor KB Suntik 3 Bulan di Wilayah Puskesmas Kubutambahan II

## BAB IV METODE PENELITIAN

### A. Jenis Penelitian

Penelitian ini menggunakan penelitian kualitatif dengan pendekatan *cross-sectional*. Pada penelitian ini digunakan untuk mengetahui hubungan antara lama penggunaan KB Suntik dengan siklus menstruasi pada akseptor KB suntik di wilayah Puskesmas Kubutambahan II Buleleng 2025

### B. Alur Penelitian



Gambar 2. Alur Penelitian

### **C. Tempat dan Waktu Penelitian**

Penelitian ini dilakukan di Wilayah Puskesmas Kubutambahan II Dinas Kesehatan Kabupaten Buleleng Provinsi Bali. Jumlah data yang dikumpulkan melalui Kuesioner. Waktu penelitian dilaksanakan pada minggu ke-I September sampai minggu ke-4 Oktober 2025

### **D. Populasi dan Sampel**

#### **1. Populasi**

Populasi artinya seluruh jumlah orang atau penduduk di suatu daerah jumlah orang atau pribadi yang mempunyai ciri-ciri yang sama jumlah penghuni, baik manusia maupun makhluk hidup lainnya pada suatu satuan ruang tertentu sekelompok orang, benda, atau hal yang menjadi sumber pengambilan sampel suatu kumpulan yang memenuhi syarat tertentu yang berkaitan dengan masalah penelitian (Mushofa *et al.*, 2024). Populasi dalam penelitian adalah seluruh pengguna alat kontrasepsi suntik pada bulan Juni-Juli di Wilayah Puskesmas Kubutambahan II dengan jumlah hasil studi pendahuluan 235 akseptor KB Suntik 3 Bulan.

#### **2. Sampel**

Sampel adalah bagian dari jumlah dan karakteristik yang dimiliki oleh populasi tersebut. Sampel merupakan prosedur pengambilan data dimana hanya sebagian populasi saja yang diambil dan dipergunakan untuk menentukan sifat serta ciri yang dikehendaki dari suatu populasi sampel merupakan prosedur pengambilan data dimana hanya sebagian populasi saja yang diambil dan dipergunakan untuk menentukan sifat serta ciri yang dikehendaki dari suatu populasi (Mushofa *et al.*, 2024).

a. Kriteria inklusi

Kriteria inklusi merupakan kriteria dimana subjek penelitian mewakili sampel yang memenuhi syarat sebagai sampel (Rizal *et al.*, 2024). Kriteria Inklusi dalam penelitian ini adalah sebagai berikut :

- 1) Ibu akseptor KB Suntik 3 Bulan di Wilayah Puskesmas Kubutambahan II
- 2) Ibu yang bersedia menjadi responden
- 3) Ibu yang bisa membaca dan menulis

b. Kriteria Eksklusi

Kriteria eksklusi merupakan dimana subjek penelitian tidak dapat mewakili sampel dikarenakan tidak memenuhi syarat sebagai sampel penelitian (Rizal *et al.*, 2024)

- 1) Ibu yang menolak menjadi responden
- 2) Ibu yang didiagnosa oleh dokter memiliki penyakit kista, miom, PCOS, endometriosis, kanker di organ reproduksi

c. Jumlah dan besaran sampel

Jumlah sampel minimal dalam penelitian ini diperoleh berdasarkan hasil perhitungan dengan menggunakan rumus besar sampel. Adapun rumus yang digunakan yaitu rumus Slovin sebagai berikut:

$$n = \frac{N}{1 + N (e^2)}$$

$$n = \frac{152}{1+152(0.05^2)}$$

$$n = \frac{152}{1 + 152(0.0025)}$$

$$n = \frac{152}{1 + 0.38}$$

$$n = 110$$

Jadi total sample yang digunakan sebanyak 110 Responden

## **E. Jenis dan Teknik Pengumpulan Data**

### **1. Jenis data yang dikumpulkan**

Data yang diperoleh dalam penelitian ini yaitu berupa data primer. Data primer adalah data yang dikumpulkan oleh peneliti langsung dari sumber data atau responden. Data yang dikumpulkan dalam penelitian ini berasal dari responden langsung melalui kuesioner yang diberikan. Data yang didapat dari penelitian ini berasal dari lembar kuesioner mengenai lama penggunaan alat kontrasepsi suntik dan gangguan menstruasi pada akseptor KB suntik 3 bulan

### **2. Teknik pengumpulan data**

Penelitian ini menggunakan teknik pengisian kuesioner dalam pengumpulan data yang dilakukan dengan cara memberikan sejumlah pertanyaan tertulis kepada responden untuk dijawab. Langkah-langkah pengumpulan data pada penelitian ini, yaitu :

- a. Mengajukan izin mengadakan penelitian kepada Ketua Jurusan Kebidanan Poltekkes Denpasar melalui bidang pendidikan Jurusan Kebidanan Poltekkes Denpasar
- b. Mengajukan izin penelitian ke Direktorat Poltekkes Denpasar
- c. Mengurus surat permohonan izin penelitian dan *ethical clearance* Di Poltekkes Kemenkes Denpasar
- d. Mengajukan izin melaksanakan penelitian kepada Kepala UPTD Puskesmas Kubutambahan II
- e. Setelah izin diperoleh, Pengumpulan data dilakukan sesuai jadwal penelitian
- f. Peneliti akan melakukan pemilihan responden sesuai dengan kriteria inklusi dan eksklusi untuk dijadikan sampel

- g. Menjelaskan kepada responden yang diteliti mengenai maksud dan tujuan penelitian, memberikan lembar persetujuan dan jika responden bersedia untuk diteliti maka harus menandatangani lembar persetujuan dan jika responden menolak untuk diteliti maka peneliti tidak akan memaksa dan menghormati haknya.
- h. Responden yang menjadi sampel akan diberikan penjelasan oleh enumerator mengenai isi, tujuan serta cara pengisian kuesioner oleh peneliti. Hal ini akan dijelaskan sampai responden mengerti dan paham tentang kuesioner yang akan diberikan.
- i. Responden melakukan pengisian kuesioner
- j. Mengumpulkan dan mengecek kelengkapan hasil kuesioner oleh responden.
- k. Mengolah data yang telah diperoleh dari pengisian kuesioner.

### **3. Instrumen penelitian**

Instrumen yang akan digunakan untuk mengumpulkan data primer, yaitu berupa kuesioner. Kuesioner adalah sejumlah pertanyaan tertulis yang digunakan untuk memperoleh informasi dari responden. Peneliti menggunakan uji kuesioner yang telah digunakan oleh peneliti sebelumnya yaitu (Ramadiyana, 2021) dan memperoleh hasil uji instrumen valid bersignifikan 0,05 mendapatkan nilai 0,281 maka dapat dilihat bahwa dari 10 pertanyaan untuk variabel gangguan menstruasi memiliki status valid, karena nilai r-hitung (*Corrected Item-Total Correlation*) > r-tabel sebesar 0,28. dan uji reabilitas dengan nilai Alpa Cronvach's 0,734, maka peneliti tidak melakukan uji validitas dan reabilitas kembali

## F. Pengolahan dan Analisis Data

### 1. Pengolahan data

Pengolahan data dilakukan setelah data yang diperlukan telah terkumpul. Proses pengolahan data yang dilakukan pada penelitian ini yaitu sebagai berikut (Rizal *et al.*, 2024) :

1. *Editing* adalah yang di lakukan pada penelitian ini berupa pemeriksaan jawaban responden pada kuesioner ini, sehingga bila terdapat kekurangan segera dilengkapi.
2. Coding dalam penelitian ini dilakukan dengan cara menyederhanakan jawaban responden yang benar atau yang salah menjadi angka.

**Tabel 2**  
**Daftar Coding**

Variabel	Coding	Kategori
Lama Penggunaan	1.	< 1 tahun
Akseptor KB Suntik	2.	1 tahun – 2.5 tahun
	3.	> 2,5 tahun
Siklus Menstruasi	0.	Siklus menstruasi mengalami gangguan jika menjawab Ya sebanyak 1-10
	1	Siklus menstruasi tidak mengalami gangguan jika menjawab TIDAK sebanyak 10

3. *Processing* adalah data yang telah melalui proses coding dimasukkan kedalam program komputer untuk dilakukan pengujian. Pengujian dilakukan dengan menggunakan software uji statistik.
4. *Cleaning* dilakukan apabila semua data telah dimasukkan, hal ini dilakukan dengan tujuan untuk melihat kemungkinan adanya kesalahan dalam pengkodean kemudian dilakukan pembetulan atau korelasi.

## 2. Analisis data

Data yang sudah diolah kemudian dianalisis untuk memperoleh kesimpulan secara umum dari penelitian. Analisis data dalam penelitian ini yakni :

### a. Analisis univariat

Analisis univariat jika jumlah variabel yang dianalisis hanya satu macam. Yang dimaksud dengan satu macam disini bukan hanya 1, tetapi yang dimaksud hanya ada 1 jenis variabel (tidak ada variabel terikat dan variabel bebas). Analisis univariat menggunakan metode statistik deskriptif untuk menggambarkan parameter dari masing-masing variabel. (Sarwono & Handayani, 2021). Adapun rumus yang dipakai dalam teknik perhitungan analisis univariat, yaitu sebagai berikut :

$$P = \frac{f}{n} \times 100 \%$$

Keterangan :

P = Persentase

F = Frekuensi Subjek

n = Jumlah Sample

### b. Analisis bivariat

Analisis bivariat adalah, hubungan antara dua variabel dapat digambarkan dalam bentuk tabel silang. Dalam membuat tabel silang ini, untuk mengetahui bagaimana arah hubungan dalam hubungan bivariat tersebut. Analisis bivariat menggunakan analisis uji *Uji Chi Square*, Uji ini bertujuan untuk mengetahui ada tidaknya pengaruh yang signifikan antara dua variabel yang saling bebas. *Uji Chi Square* digunakan untuk menentukan apakah ada hubungan yang signifikan antara

dua variabel kategorikal dalam satu populasi. Kesimpulan yang dapat dihasilkan sebagai berikut :

- 1) Nilai  $p < 0,05$  menunjukkan ada hubungan antara lama penggunaan KB suntik dengan siklus menstruasi.
- 2) Nilai  $p \geq 0,05$  menunjukkan tidak ada antara lama penggunaan KB suntik dengan siklus menstruasi

Analisa uji *Chi Square* menggunakan *Statiscal Program for Social Sciene* (SPSS) yang sudah tersedia dalam aplikasi komputer. Data yang didapatkan secara otomatis bisa diinput dalam aplikasi

### **G. Etika Penelitian**

Etika penelitian yang dilakukan dalam penelitian ini adalah sebagai berikut:

1. *Respect for person* adalah pelaksanaan penelitian dimulai dengan memberikan informasi pada responden mengenai proses penelitian, tugas, peran, manfaat, dan kerugian yang akan didapatkan.
2. *Informed concent* adalah setiap responden yang menjadi subjek penelitian ini telah mendapatkan persetujuan partisipasi sebagai responden, yaitu dengan menandatangani lembar persetujuan dan penjelasan untuk mengikuti penelitian (PSP). Segala keputusan responden apabila responden tidak bersedia untuk menjadi responden maka peneliti tidak akan memaksa.
3. *Confidentiality* adalah peneliti bertanggung jawab dan melindungi atas segala data, informasi, dan hasil penelitian. Segala informasi dan hasil penelitiannya diketahui oleh peneliti, pembimbing, dan penguji atas persetujuan responden.

4. *Anonymity* adalah keikutsertaan responden dalam penelitian ini berupa identitas akan dirahasiakan untuk menjaga segala informasi yang sudah didapatkan oleh peneliti.
5. Asas kemanfaatan adalah Peneliti melakukan penelitian dengan prosedur penelitian guna mendapatkan hasil yang bermanfaat semaksimal mungkin bagi subjek penelitian. Dalam penelitian ini manfaat yang akan didapatkan responden berupa tambahan ilmu pengetahuan mengenai efek samping dari penggunaan alat kontrasepsi suntik